

EMBARGO: Hanya boleh diterbitkan atau disebarikan mulai pada jam 1200, hari Selasa, 25 Ogos 2015
EMBARGO: Only to be published or disseminated at 1200 hours, Tuesday, August 25, 2015



Jabatan Perangkaan
M A L A Y S I A

Siaran Bulanan
Monthly Release

Perangkaan Tenaga Buruh, Malaysia, Jun 2015
Labour Force Statistics, Malaysia, June 2015

Tarikh Siaran: 25 Ogos 2015

Release Date: 25 August 2015

<http://www.statistics.gov.my>



Perangkaan Utama Tenaga Buruh, Malaysia, Jun 2015



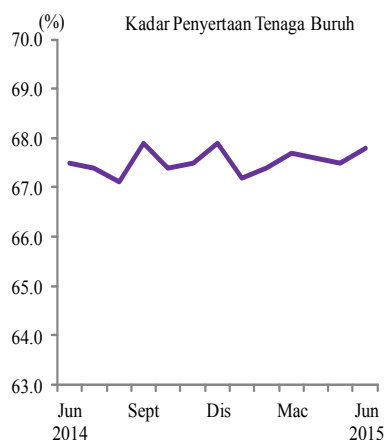
Jabatan Perangkaan
MALAYSIA
PENJANA STATISTIK NEGARA

Pasaran buruh di Malaysia pada Jun 2015

Siri 73 Bil.08/2015
Ogos 2015

Indikator	Bulan sebelum			Bulan sama pada tahun sebelum	
	Jun 2015	Mei 2015	Perubahan (%)	Jun 2014	Perubahan (%)
Tenaga buruh ('000)	14,287.5	14,201.2	0.6	14,010.0	2.0
Bekerja ('000)	13,837.6	13,763.2	0.5	13,624.3	1.6
Penganggur ('000)	449.9	438.0	2.7	385.8	16.6
Luar tenaga buruh ('000)	6,783.9	6,847.2	-0.9	6,748.6	0.5
Kadar penyertaan tenaga buruh (KPTB) (%)	67.8	67.5	0.3	67.5	0.3
Kadar pengangguran (%)	3.1	3.1	-	2.8	0.3
Pelarasan musim					
Kadar pengangguran (%)	3.2	3.1	0.1	2.7	0.5

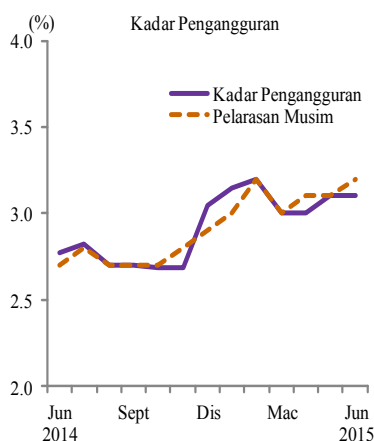
Kadar penyertaan tenaga buruh meningkat kepada 67.8%



Kadar penyertaan tenaga buruh bagi Jun 2015 meningkat 0.3 mata peratus kepada 67.8 peratus berbanding bulan sebelumnya. Peningkatan ini disumbangkan oleh pertambahan bilangan penduduk bekerja sebanyak 0.5 peratus di dalam pasaran buruh.

Perbandingan tahun ke tahun menunjukkan kadar penyertaan tenaga buruh meningkat 0.3 mata peratus berbanding 67.5 peratus pada Jun 2014.

Kadar pengangguran stabil pada kadar 3.1%



Kadar pengangguran stabil pada kadar 3.1 peratus pada Jun 2015 berbanding bulan sebelumnya. Manakala perbandingan tahun ke tahun, kadar pengangguran bulan semasa mencatatkan peningkatan 0.3 mata peratus.

Kadar pengangguran pelarasan bermusim adalah 3.2 peratus, meningkat 0.1 mata peratus berbanding bulan sebelumnya.

Nota:

- Penyiasatan Tenaga Buruh (PTB) dijalankan bertujuan untuk mengumpul maklumat berkaitan struktur dan taburan tenaga buruh, guna tenaga dan pengangguran.
- PTB meliputi kedua-dua kawasan bandar dan luar bandar bagi negeri-negeri di Malaysia melalui kaedah temu ramah dengan responden.
- Populasi penyiasatan meliputi penduduk yang tinggal di tempat kediaman persendirian dan tidak termasuk mereka yang tinggal di institusi-institusi seperti hotel, asrama, hospital, penjara, rumah tumpangan dan pekerja yang tinggal di rumah kongsi.
- Penyiasatan merangkumi penduduk yang aktif dan tidak aktif dalam ekonomi. Bagi mengukur penduduk yang aktif dalam ekonomi, PTB menggunakan had umur 15 hingga 64 tahun mengikut piawaian yang ditetapkan oleh badan antarabangsa iaitu *International Labour Organizations* (ILO) melalui *Manual on concepts and methods of surveys of economically active population, employment, unemployment and underemployment*. Penduduk yang aktif dalam ekonomi terdiri daripada mereka yang bekerja dan menganggur, manakala mereka yang tidak aktif dikelaskan sebagai di luar tenaga buruh.



Principal Statistics of Labour Force, Malaysia, June 2015



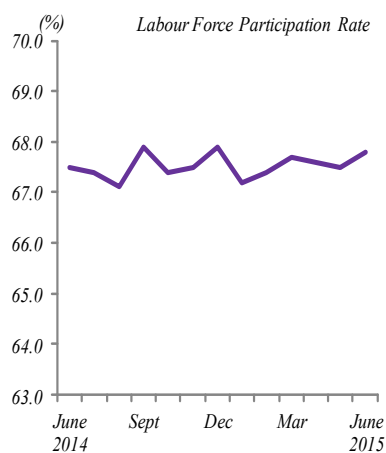
Jabatan Perangkaan
MALAYSIA
PRODUCER OF NATIONAL STATISTICS

Labour market in Malaysia, June 2015

Series 73 Vol.08/2015
August 2015

Indicator	Previous month			Same month of the previous year	
	June 2015	May 2015	Change (%)	June 2014	Change (%)
Labour force ('000)	14,287.5	14,201.2	0.6	14,010.0	2.0
Employed ('000)	13,837.6	13,763.2	0.5	13,624.3	1.6
Unemployed ('000)	449.9	438.0	2.7	385.8	16.6
Outside labour force ('000)	6,783.9	6,847.2	-0.9	6,748.6	0.5
Labour force participation rate (LFPR) (%)	67.8	67.5	0.3	67.5	0.3
Unemployment rate (%)	3.1	3.1	-	2.8	0.3
<i>Seasonally adjusted</i>					
Unemployment rate (%)	3.2	3.1	0.1	2.7	0.5

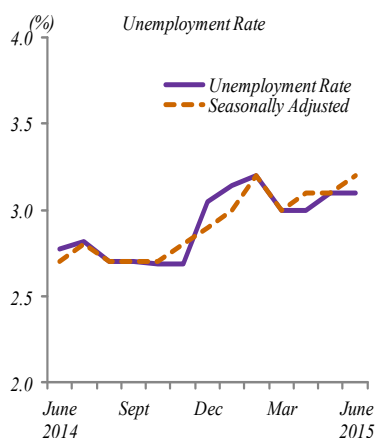
Labour force participation rate increased to 67.8%



Labour force participation rate for June 2015 increased by 0.3 percentage points to 67.8 per cent as compared to the previous month. This increase was contributed by the increase of 0.5 per cent employed persons in the labour market.

Year-on-year comparison showed that the labour force participation rate increased by 0.3 percentage points as compared to 67.5 per cent in June 2014.

Unemployment rate was stable at 3.1%



The unemployment rate was stable at 3.1 per cent in June 2015 compared to the previous month. Meanwhile, year-on-year comparison showed that the unemployment rate increased by 0.3 percentage points.

The seasonally adjusted unemployment rate was 3.2 per cent, increased by 0.1 percentage points compared to the previous month.

Notes:

- Labour Force Survey (LFS) is conducted to collect information on the structure and distribution of labour force, employment and unemployment.
- The LFS covers both urban and rural areas of all states in Malaysia through the personal interview method.
- The survey population is defined to cover persons who live in private living quarters and hence excludes persons residing in institutions such as hotels, hostels, hospitals, prisons, boarding houses and construction work site.
- The survey comprises the economically active and inactive population. To measure the economically active population, the LFS uses the age limit of 15 to 64 years which carried out according to concepts and definitions based from the standard guidelines of International Labour Organizations (ILO) through "Manual on Concepts and Methods of Survey: Economically Active Population, Employment, Unemployment and Underemployment". The economically active population comprises those employed and unemployed whereas those who are inactive is classified as outside labour force.

Nota Teknikal / Technical Notes

Maklumat ini diperoleh daripada **Penyiasatan Tenaga Buruh (PTB)** yang dilaksanakan bertujuan untuk mengumpul maklumat berkaitan struktur dan taburan tenaga buruh, guna tenaga dan pengangguran.

Konsep dan definisi yang digunakan dalam PTB adalah mengikut piawaian yang ditetapkan oleh badan antarabangsa iaitu *International Labour Organizations* (ILO) melalui "*Manual on Concepts and Methods: Surveys of Economically Active Population, Employment, Unemployment and Underemployment*" yang diguna pakai oleh semua negara.

PTB meliputi kedua-dua kawasan bandar dan luar bandar bagi negeri-negeri di Malaysia melalui kaedah temu ramah dengan responden.

Populasi penyiasatan meliputi penduduk yang tinggal di tempat kediaman persendirian dan tidak termasuk mereka yang tinggal di institusi-institusi seperti hotel, asrama, hospital, penjara, rumah tempangan dan pekerja yang tinggal di rumah kongsi.

Penyiasatan merangkumi penduduk yang aktif dan tidak aktif dalam ekonomi. Bagi mengukur penduduk yang aktif dalam ekonomi, PTB menggunakan had umur 15 hingga 64 tahun. Penduduk yang aktif dalam ekonomi terdiri daripada mereka yang bekerja dan menganggur, manakala mereka yang tidak aktif dikelaskan sebagai di luar tenaga buruh.

PTB menggunakan pendekatan taraf sebenar di mana seseorang itu dikelaskan berasaskan kegiatannya dalam tenaga buruh semasa minggu rujukan.

- **Tenaga buruh** merujuk kepada mereka yang berumur 15 hingga 64 tahun (dalam tahun genap pada hari lahir terakhir) semasa minggu rujukan, sama ada bekerja atau menganggur.
- **Bekerja** merujuk kepada semua orang yang bekerja sekurang-kurangnya sejam semasa minggu rujukan untuk mendapatkan upah, keuntungan atau keuntungan keluarga (sebagai majikan, pekerja, bekerja sendiri atau pekerja keluarga tanpa gaji). Juga dianggap sebagai bekerja ialah mereka yang tidak bekerja semasa minggu rujukan disebabkan sakit, kecederaan, cuaca buruk, bercuti, pertelingkahan buruh dan sebab-sebab sosial atau keagamaan tetapi mempunyai pekerjaan, ladang, perusahaan atau perusahaan keluarga lain untuk kembali bekerja. Termasuk juga mereka yang tidak bekerja buat sementara waktu tetapi bergaji dan pasti akan dipanggil bekerja semula.
- **Menganggur**
Penganggur merujuk kepada mereka yang tidak mempunyai pekerjaan tetapi berminat untuk bekerja. Terdapat dua kumpulan penganggur iaitu penganggur aktif dan penganggur tidak aktif.
- Aktiviti ekonomi penduduk pada keseluruhannya bergantung kepada ciri-ciri demografi sesuatu populasi. Dengan itu, pecahan mereka yang aktif secara ekonomi berbeza di antara kumpulan-kumpulan kecil penduduk tersebut. Perbezaan ini diukur dengan kadar aktiviti tertentu yang dikenali sebagai kadar penyertaan tenaga buruh. **Kadar penyertaan tenaga buruh** ditakrifkan sebagai perkadaran penduduk dalam tenaga buruh kepada jumlah penduduk dalam umur bekerja (15 hingga 64 tahun) yang dipersembahkan dalam bentuk peratus.
- **Kadar pengangguran** ialah perkadaran penduduk yang menganggur (tidak bekerja) kepada jumlah penduduk di dalam tenaga buruh. Kadar ini mengukur peratus penduduk di dalam tenaga buruh yang tidak bekerja.

*This information is derived from the **Labour Force Survey (LFS)** which was conducted to collect information on the structure and distribution of labour force, employment and unemployment.*

*Concepts and definitions used in LFS are based from the standard guidelines of *International Labour Organizations (ILO)* through "*Manual on Concepts and Methods: Surveys of Economically Active Population, Employment, Unemployment and Underemployment*" which is also used by other country.*

LFS covers both urban and rural areas of all states in Malaysia through personal interview method.

The survey population is defined to cover persons who live in private living quarters and hence excludes persons residing in institutions such as hotels, hostels, hospitals, prisons, boarding houses and construction work site.

The survey comprises of the economically active and inactive population. To measure the economically active population, the LFS uses the age limit of 15 to 64 years. The economically active population comprises of those employed and unemployed whereas those who are inactive is classified as outside the labour force.

LFS uses the actual status approach, where a person is classified on the basis of his labour force activity during the reference week.

- **Labour force** refers to those who, during the reference week are in the 15 to 64 years (in completed years at last birthday) and who are either employed or unemployed.
- **Employed** refers to all persons who, at any time during the reference week worked at least one hour for pay, profit or family gain (as an employer, employee, own-account worker or unpaid family worker). Also considered as employed are persons who did not work during the reference week because of illness, injury, bad weather, leave, labour dispute and social or religious reasons but had a job, farm, enterprise or other family enterprise to return to. Also included are those on temporary lay-off with pay who would definitely be called back to work.
- **Unemployed**
Unemployed refers to those who do not have a job but are interested to work. There are two groups of unemployed that is the actively unemployed and inactively unemployed.
- The economic activity of a population depends on the demographic characteristics of that population. The proportion of economically active population, therefore, differs between sub-groups of that population. These variations are measured by specific activity rates termed as labour force participation rate. **Labour force participation rate** is defined as the ratio of the labour force to the working age population (15 to 64 years), expressed as percentage.
- **Unemployment rate** is the proportion of unemployed population to the total population in labour force. This rate measures the percentage of unemployed population in the labour force.

Nota Teknikal (samb.) / Technical Notes (cont'd)

Pelarasan musim

- Data siri masa ekonomi Malaysia telah terjejas oleh perayaan-perayaan utama agama seperti Hari Raya Aidilfitri, Tahun Baru Cina dan Deepavali. Perayaan utama di negara ini biasanya dikaitkan dengan aktiviti agama dan tarikh perayaan ditentukan oleh kalendar agama masing-masing. Tarikh cuti ini tidak sejajar dengan kalendar Gregorian. Oleh itu, tarikh tersebut cenderung untuk bergerak di sepanjang kalendar Gregorian dan memberikan kesan bermusim kepada data siri masa ekonomi.
- Cuti yang tidak tetap ini memberi impak besar terhadap data siri masa, oleh itu, langkah perlu diambil dalam melaksanakan proses pelarasan musim bagi mengelakkan kekeliruan dalam data pelarasan musim dan anggaran trend. Tambahan pula, kehadiran kesan percutian yang tidak tetap boleh menimbulkan kerumitan dalam pentafsiran data.
- Pelarasan musim adalah satu proses menghapuskan kesan anggaran variasi bermusim biasa daripada siri asal supaya kesan pengaruh-pengaruh lain pada siri ini mungkin lebih jelas dapat dikenali pasti.
- Pelarasan musim boleh dilaksanakan dengan pelbagai kaedah dan keputusan mungkin berbeza mengikut prosedur yang digunakan. Pendekatan yang digunakan untuk pelarasan bermusim di Malaysia adalah *Seasonal Adjustment for Malaysia (SEAM)*.
- SEAM adalah satu prosedur untuk menyingkirkan kesan cuti bergerak bagi data terpilih dalam siri masa ekonomi Malaysia dengan memperkenalkan beberapa langkah yang boleh digunakan untuk mengatasi kekurangan dalam prosedur pelarasan bermusim yang sedia ada. Untuk menggunakan prosedur SEAM, program X-ARIMA daripada *Statistical Analysis Software (SAS)* telah digunakan.
- Kadar yang diselaraskan ini akan dikemas kini semula apabila siri masa tahun berkenaan lengkap 12 bulan.

Seasonally adjusted

- *Malaysian economic time series data are affected by major religious festivals such as the Eid-ul Fitr, the Chinese New Year and the Deepavali. The major festivals in this country are usually related to the religious activities and such as, the dates are determined by the respective religious calendar. The dates of these holidays are not in line with the Gregorian calendar. Hence, they tend to move along the Gregorian calendar and has strong seasonal influence on many economic time series data.*
- *Since these non-fixed holidays have large impact on the time series data, they need to be taken into account when performing seasonal adjustment process so as to avoid confusion in seasonally adjusted data and trend estimates. Furthermore, the presence of the non-fixed holidays effects may complicate the interpretation of the data.*
- *Seasonal adjustment is a process of removing the estimated effects of normal seasonal variation from the original series so that the effects of other influences on the series may be more clearly recognized.*
- *Seasonal adjustment can be derived by various methods and the results may vary according to the procedure adopted. The approach used for seasonal adjustment in Malaysia is the *Seasonal Adjustment for Malaysia (SEAM)*.*
- *SEAM is a procedure to remove moving holiday effect on the selected Malaysian economic time series data by introducing steps that can be used to overcome the limitations of the existing seasonal adjustment procedure. To apply the SEAM procedure, the X-ARIMA program in Statistical Analysis Software (SAS) is used.*
- *This seasonal adjusted rate will be revised when a complete 12 months time series for the particular year are obtained.*

Dikeluarkan oleh:

**PEJABAT KETUA PERANGKAWAN MALAYSIA
JABATAN PERANGKAWAN MALAYSIA
25 OGOS 2015**

Released by:

**THE OFFICE OF CHIEF STATISTICIAN MALAYSIA
DEPARTMENT OF STATISTICS, MALAYSIA
25 AUGUST 2015**